

Patienthandbok för PDC mätning

CAPD



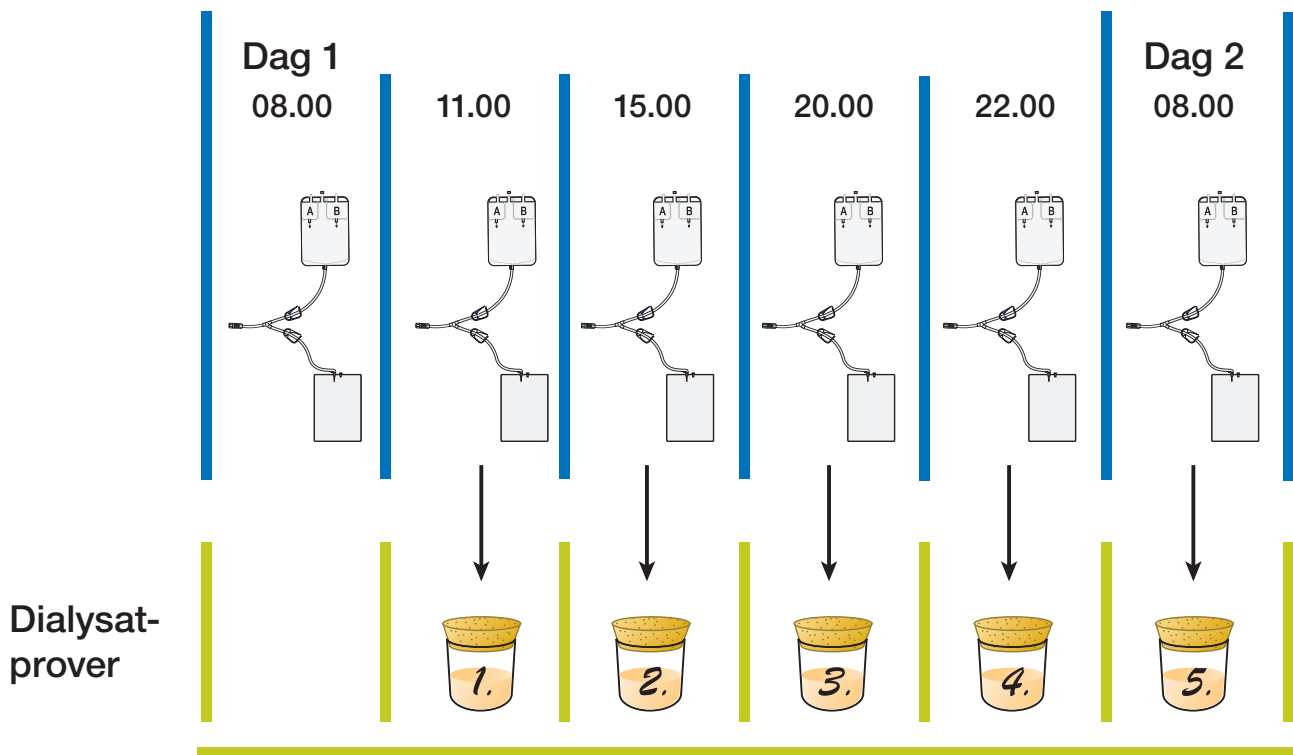
Varför gör man en PDC mätning?

PDC hjälper oss att mäta bukhinnans egenskaper som dialysmembran. Resultaten gör det möjligt att justera dialysbehandlingen till din personliga dialyskapacitet (PDC) och ditt behov av dialys.

Kolumnerna i protokollet är färgkodade för att göra det enkelt för dig att skriva in dina personliga data. Passa ihop färgen i protokollet med färgerna i dessa instruktioner.

Testschema

Exempel på bytesschema som ska användas under dagen för PDC mätning.



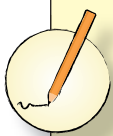
Urinprov



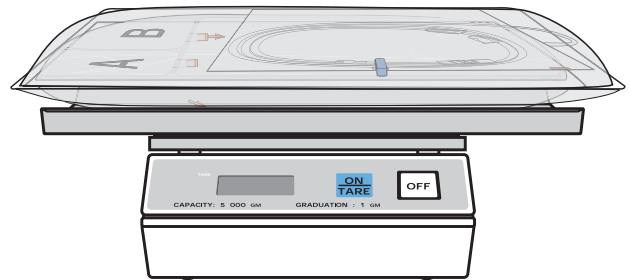
- ett blodprov Dag 1 (kl. 08.00) **eller**
- ett blodprov Dag 2 (kl. 08.00) **eller**
- ett blodprov Dag 1 **och** Dag 2

Metod för de 5 manuella bytena

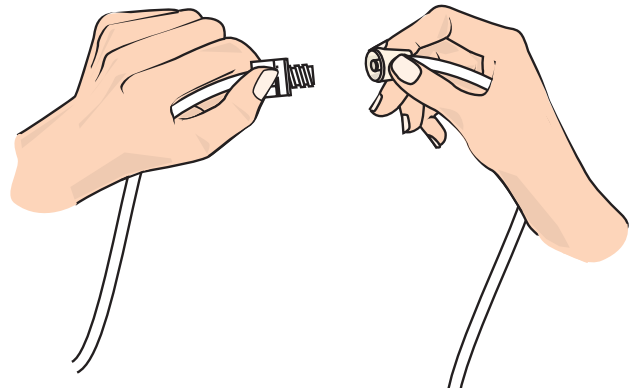
1. Rengör ytan på vågen med desinfektionsmedel. Ta av ytterpåsen. Väg allt: vätskepåse, tompåse och slangar exakt.



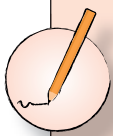
**Skriv in vikten i PDC protokollet:
"Påsens vikt före bytet".**



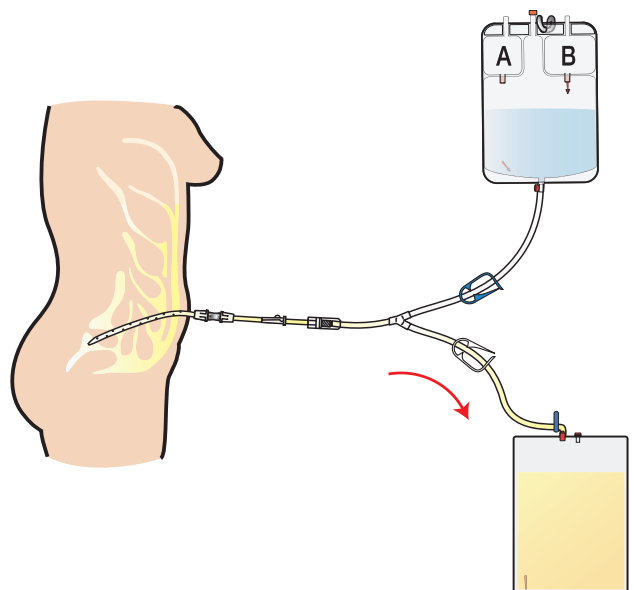
2. Anslut den nya förvärmda vätskepåsen på vanligt sätt (följ bruksanvisningen).



3. Töm, var noga med att tömma ordentligt.

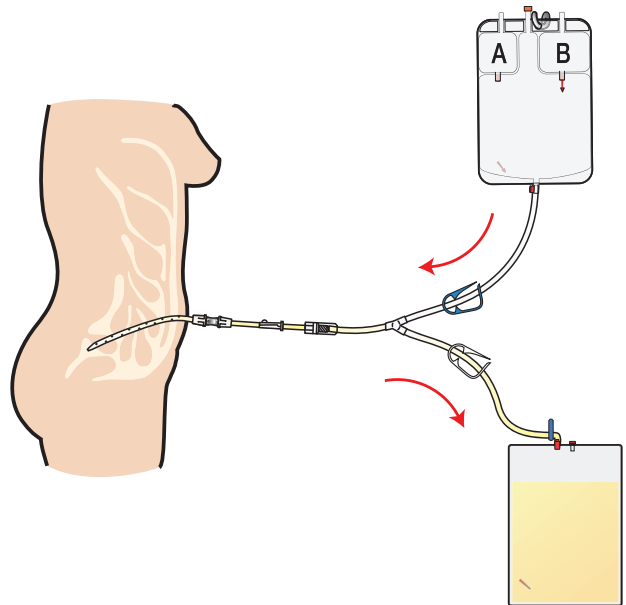


**Skriv in exakt klockslag för start
av tömning i PDC protokollet
(behövs inte för bytet kl. 08.00).**

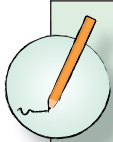


Metod för de 5 manuella bytena

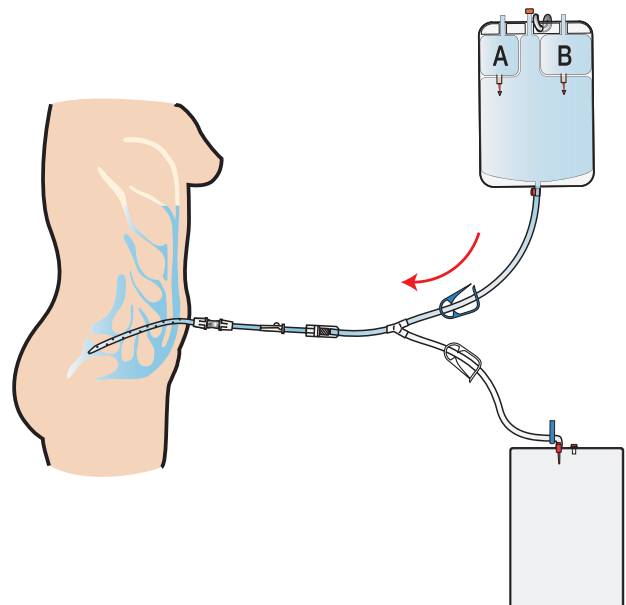
4. Spola / skölj slangarna på vanligt sätt, var noga med att inte använda för mycket vätska (räkna snabbt till 3).



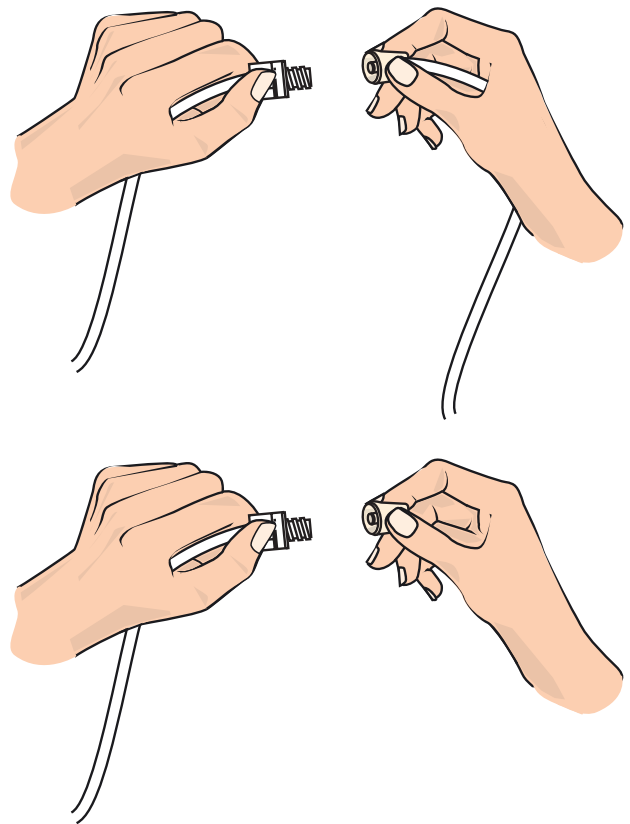
5. Starta fyllnaden.



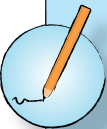
Skriv in exakt klockslag för start av fyllnad i PDC protokollet.

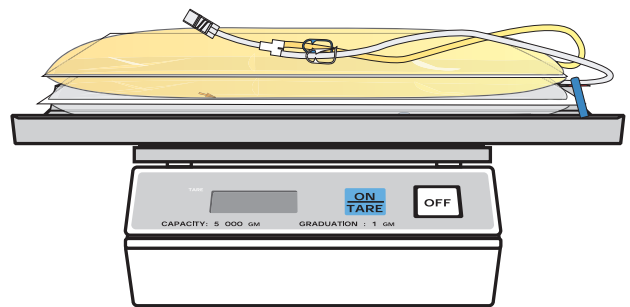


6. Koppla isär slangarna på vanligt sätt.

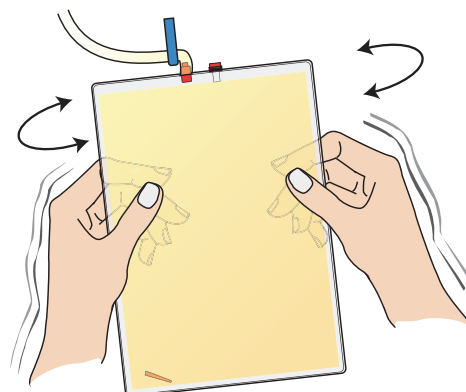


7. Väg hela det bortkopplade påssystemet.

 **Skriv in vikten i PDC protokollet:
"Påsens vikt efter bytet".**

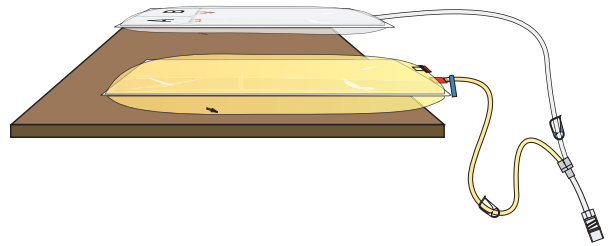


8. Blanda tömningspåsen väl.

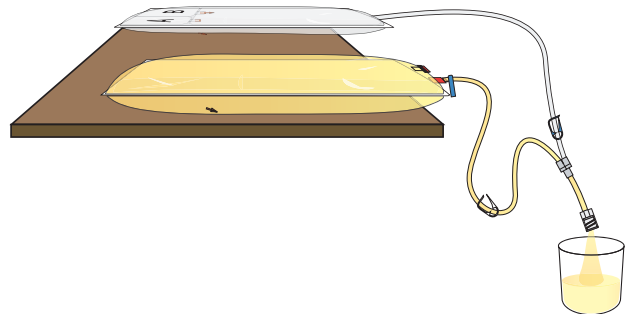


Metod för de 5 manuella bytena

9. Placera tömningspåsen på bordet igen.



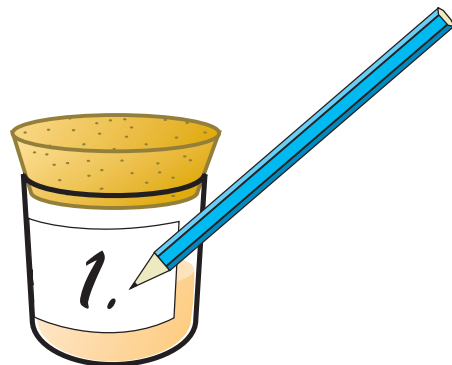
10. Öppna försiktigt den vita klämman och låt ungefär 300 ml (motsvarande två kaffekoppar) tömmas ut. Kassera denna vätska. Ta nu provet för analys.



11. Märk provet (eller kontrollera att provet är märkt med rätt nummer).

Dag 1 kl. 11.00 Prov 1
kl. 15.00 Prov 2
kl. 20.00 Prov 3
kl. 22.00 Prov 4

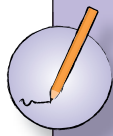
Dag 2 kl. 08.00 Prov 5



Placera provet i kylskåp.

Metod för 24 timmars urinsamling

- Urinsamlingen startar vid samma tidpunkt som PDC mätningen påbörjas och avslutas när PDC mätningen är genomförd följande morgon.
- När du börjar din 24 timmars samling, tömmer du blåsan och spolar ner urinen i toaletten.
- Skriv ner datum och tid när detta gjordes. Detta är starttiden för urinsamlingen.



Skriv in volymen i PDC protokollet: "24 timmars urinvolymer".

- Mät volymen.
- Blanda urinen noga och ta ett litet prov till kliniken.

Allmän information

- Ät och drick som vanligt.
- Följ tidsschemat för påsbyten enligt anvisningar från din läkare eller PD sköterska.
- Använd de glukoskoncentrationer som din läkare eller PD sköterska har bestämt.
- Blanda påsarna noga innan du tar proverna.
- Förvara alla prover i kylskåp.
- Ta med alla prover till kliniken, överlämna dessa och det ifyllda ifyllda PDC protokollet till PD sköterskan.



Fresenius Medical Care

Huvudkontor: Fresenius Medical Care Deutschland GmbH · 61346 Bad Homburg v. d. H. · Tyskland · Telefon: +49 (0) 6172-609-0 · Fax: +49 (0) 6172-609-2191
Sverige: Fresenius Medical Care Sverige AB · Djupdalsvägen 1 · S-192 51 Sollentuna · Telefon: +46 (0) 8-594 77 600 · Fax: +46 (0) 8-594 77 620 · E-post: sverige@fmc-ag.com
www.fmc-ag.com